



Hede- og Magleparken

Boligsocial indsats 2017-2019

Indhold

Hede- og Magleparken.....	1
Boligsocial indsats 2017-2019	1
1 Baggrund.....	3
2 Formål	3
3 Organisering.....	5
4 Indsatsområder	6
5 Evaluering	10
6 Budget	11

1 Baggrund

AABs afdeling 54 og Baldersbos afdeling 12 har siden 2008 samarbejdet med Ballerup Kommune om gennemførelsen af i alt tre boligsociale indsatser i Hede- og Magleparken. Først som en 5-årig indsats støttet af Landsbyggefonden. Siden da har de tre parter ved hjælp af lokalt rejste midler samt økonomisk støtte fra de to boligorganisationer i to 2-årige perioder fortsat indsatsen uden bidrag fra Landsbyggefonden.

Indsatsen har været centreret omkring en børne- og ungemedarbejder, hvis opgave har været at igangsætte og understøtte aktiviteter, lave opsøgende netværksarbejde både i relation til børn og forældre samt til at sikre koordinering af samarbejdet mellem de involverede parter, herunder afdelingsbestyrelserne, klubberne og foreningerne, de kommunale institutioner og skoler opsøgende gadeplansmedarbejdere, SSP m.fl. Herudover er der også tilknyttet en aktivitetsmedarbejder til indsatsen.

Indsatsen i Hede- og Magleparken har bl.a. betydet, at det frivillige engagement blandt beboerne i området er steget, at flere børn og unge er i positive fritidsaktiviteter, og at udsatte og sårbare familier er blevet identificeret, rådgivet og guidet til relevant kommunal hjælp og støtte. Den igangværende indsats udløber ved udgangen af 2016. Skal de positive tendenser, som indsatsen har afstedkommet fastholdes, er der imidlertid behov for at fortsætte det arbejde i en ny projektperiode.

Der ansøges denne gang om støtte til en 3-årig indsats i årene 2017-2019. Dette dels, da det giver større forankringspotentiale og dels da det følger Ballerup Kommunes bevillinger til boligsociale indsatser i kommunen.

Mulighederne for støtte fra Landsbyggefonden er undersøgt, men tilbagemeldingen fra fonden har været at de socioøkonomiske forhold i området ikke er belastende i en grad der kan udløse økonomisk støtte fra fonden. Det ændrer dog ikke på, at Hede- og Magleparken fortsat på mange måder er kendetegnet af en skæv beboersammensætning set i forhold til resten af kommunen og at området også fortsat har udfordringer med hashhandel og utilpassede unge.

2 Formål

En ny helhedsplan skal bygge oven på de hidtidige indsatser, så den kan gøre brug af de gode resultater, der allerede er opnået. Samtidigt skal der være fokus på forankring, så området på sigt forhåbentligt kan blive selv bærende.

Herudover skal den nye helhedsplan fastholde og udbygge de samarbejdsrelationer, der allerede eksisterer med en bred vifte af interessenter. Dette giver fx mulighed for at videreføre det gode samarbejde, der allerede er opbygget til blandt andet kommunen, de kommunale institutioner, politiet samt afdelingsbestyrelserne og beboerne.

Den boligsociale indsats i Hede- og Magleparken skal fortsat have fokus på:

- 1) Hvordan vi kan bidrage til at give områdets børn og unge et bedre og mere indholdsrigt fritidsliv med blandt andet det formål at nedbringe kriminaliteten og utrygheden i området.
- 2) Hvordan vi kan styrke beboernes kompetencer generelt og forældrenes i særdeleshed, samt
- 3) Hvordan vi kan styrke det lokale ejerskab til og ansvar for området

I den kommende periode vil der derfor blive med indsatsområderne *'Børn og unge'*, *'Forældre og familie'*, *'Beboernetværk, relationer og socialt ansvar'* samt *'Organisation og Vidensdeling'*.

Der er i den nuværende helhedsplan opnået gode erfaringer med Bydelsmødre og kvindenetværk, som forebyggende indsatser. Der vil i en ny helhedsplan blive arbejdet målrettet på at forankre både Bydelsmødrene og det øvrige eksisterende kvindenetværk, således at deres virke i kvarteret udbredes yderligere og kan stå alene efter projektperiodens ophør.

Med til et godt børne- og ungdomsliv hører positive fritidsaktiviteter, netværk og tryghed. For at skabe tryghed og trivsel for børn og unge i kvarteret, er det vigtigt, at udearealerne er trygge, og at børn og unge oplever, at Hede- og Magleparken er et trygt og rart sted at vokse op. Samtidig har børn og unge også brug for at vide, at deres forældre forholder sig aktivt og positivt til deres fritidsliv.

Den nuværende indsats har gode erfaringer med at styrke børn og unges ejerskab til kvarteret gennem inddragende aktiviteter som eksempelvis GAME, lommepegeprojekt og ungeråd. Her lærer børnene at tage ansvar for deres kvarter og for egne handlinger, at være positive forbilleder ligesom de får øget deres viden om egne handlemuligheder. Disse aktiviteter skal videreføres i en ny boligsocial indsats, ligesom der også forsat skal arbejdes med brobygning til det lokale fritids- og foreningsliv. Endelig skal indsatsen ift. børn og unges fritidsliv også kombineres med de aktiviteter, der styrker forældreansvaret.

Der er fortsat et stort behov for fokus på at støtte forældrene og udvikle deres forældrekompetencer. Derfor vil der i den nye indsats blive oprettet et Beboerakademi, hvor der i samarbejde med relevante professionelle gennemføres temaarrangementer med fokus på forælderrollen og det gode børne- og ungdomsliv. Herudover vil der blive samarbejdet med kommunen om henvisning af sårbare familier med kriminalitetstruede unge om henvisning til kommunens forældrenetværk.

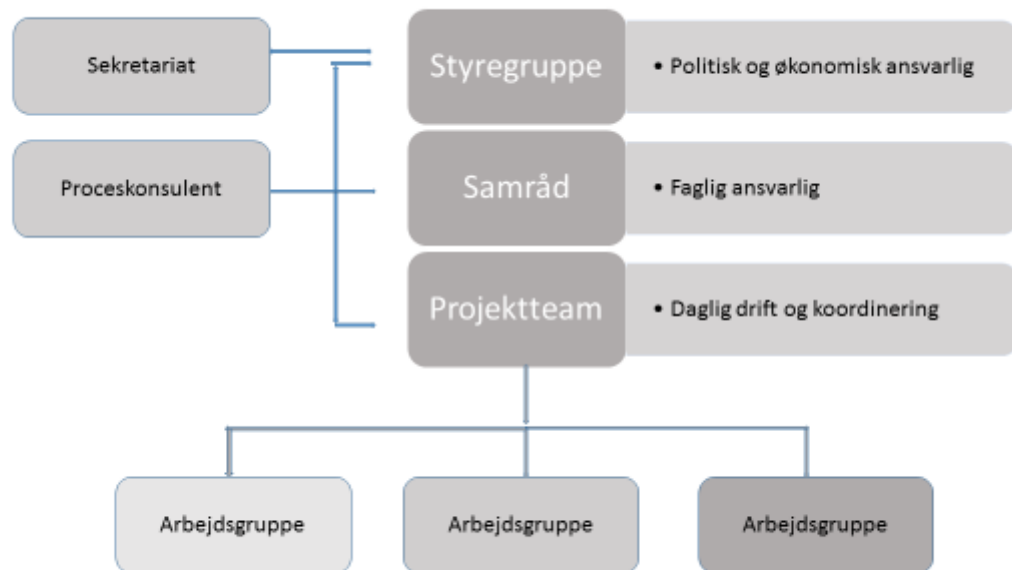
I den kommende indsats vil de traditionsskabende aktiviteter herudover blive videreført med inddragelse af frivillige beboere med det formål dels at styrke den lokale identitet, ejerskabet og ansvaret for området samt de sociale netværk og forbindelser mellem beboerne.

Indsatsen skal fortsat være baseret på helhedstænkning og tværsektorielt samarbejde. Det – som tidligere nævnt – både for at brede indsatsen yderligere ud og for i videst mulige omfang at sikre forankring af denne i såvel kommunens som boligafdelingernes kernerdrift.

Kommunen har fokus på Hede-Magleparken ikke mindst via SSP-lokalgruppen men også gennem igangsættelse af tiltag for særlige grupper af unge, hvor der er bekymring for negativ udvikling, og SSP-konsulentens løbende assistance til det boligsociale arbejde herunder til udviklingen af det, hvilket blandt andet har affødt initiativet vedrørende Tryk Opvækst. Politikadetterne, der var forankret i politiet, blev gennemført i tæt samarbejde med Hedegaven.

3 Organisering

Indsatsens hidtidige projektorganisation er blevet evalueret i de enkelte fora og vurderes stadig at fungere efter hensigten. Indsatsen organiseres derfor ud fra nedenstående model.



3.1 Kompetence og rollefordeling

Styregruppen

Styregruppen er politisk og økonomisk ansvarlig for fremdrift og realisering af indsatsen.

Styregruppen består af formændene fra de to afdelingsbestyrelser, en central repræsentant fra de to boligorganisationer, 2 centrale repræsentanter fra kommunen med ledelsesansvar samt projektlederen.

Herudover er der tilknyttet en ekstern proceskonsulent, der også fungerer som sekretær for styregruppen.

Styregruppen mødes minimum 4 gange årligt.

Samrådet

Samrådet er ansvarligt for, at alle områdets relevante interessenter er involveret og engageret i at skabe bedre rammer for Hede- og Magleparkens børn og unge, at der koordineres løbende, samt at der er sammenhæng mellem de lokale behov og de aktiviteter der gennemføres.

Samrådet består af projektteamet samt repræsentanter for relevante lokale samarbejdspartnere og kommunale parter i form af klubber, foreninger, beboergrupper m.fl., der har kendskab til områdets styrker og udfordringer.

Samrådet mødes ca 6-8 gange årligt.

Projektteamet

Projektteamet består af projektlederen og et varierende antal deltidsansatte projektmedarbejdere.

Projektteamet er det daglige omdrejningspunkt i indsatsen og den udøvende kraft i organisationen. Medarbejderne har, i samarbejde med samrådet, ansvar for, at de indsatser, der er beskrevet i helhedsplanen, sættes i værk.

Projektteamet har derudover ansvar for at beboere, forældre og målgrupper involveres i udviklingen og planlægningen af aktiviteter.

Projektteamet er desuden tovholder på en årlig selvevaluering, hvilket sker i samarbejde med den eksterne proceskonsulent.

Arbejdsgrupper

Derudover er indsatsen bygget op omkring et varierende antal af arbejdsgrupper, der varetager udførelsen af diverse aktiviteter og arrangementer både tilbagevendende såvel som af mere enkeltstående karakter.

Arbejdsgrupperne består af en blanding professionelle og frivillige og mødes efter behov.

En uddybning af organisering, rolle- og ansvarsfordeling er at finde i "Samarbejdsaftale vedrørende boligsociale indsats i Hede- og Magleparken 2014". Samarbejdsaftalen revideres med udgangen af 2016.

Administration af projektet varetages af Baldersbo.

4 Indsatsområder

De kommende 3 år sættes der især fokus på følgende 4 indsatsområder:

- Børn og unge
- Familie og forældre
- Beboernetværk, relationer og socialt ansvar
- Organisation og vidensdeling

Da der arbejdes helhedsorienteret er der tæt sammenhæng og overlap mellem de 4 indsatsområder.

I det følgende beskrives formålet med de enkelte indsatsområder og målgruppe, formål, samt mål og succeskriterier skitseres. Desuden vil milepæle skulle danne grundlag for den årlige projektstatus og afrapportering til de tre samarbejdsparter. For uddybelse af milepæle mv., se bilag 1.

4.1 Børn og unge

Formål

Formålet med indsatsen er at:

- Understøtte børnenes og de unges skole- og fritidsliv
- At brobygge til eksisterende forenings-, fritids- og klubtilbud
- Styrke forældresamarbejdet
- Skabe netværk og fællesskab blandt børnene og de unge

Målgruppe

Indsatsen er henvendt til alle børn og unge i aldersgruppen 6-18 år, men med særligt fokus på områdets udsatte børn og unge.

Succeskriterier

- At 20 unge deltager i lommepengeprojekt pr år
- At minimum 3 unge pr år får et ordinært fritidsjob
- At der udenfor ferieperioder afholdes lektiecafé en gang ugentligt med deltagelse af i gnsn. 5-10 børn og unge
- At 3 børn brobygges og fastholdes til eksisterende forenings-, fritids- eller klubtilbud pr år
- At minimum 20 unge i gnsn. deltager pr gang i Game
- At 100 unge deltager i Street games
- At 10 unge uddannes som playmakere

Aktiviteter

Fokus vil være lagt på aktiviteter, der understøtter børnenes skolegang som eksempelvis lektiecafé, understøtter deres deltagelse i forenings- og fritidsliv, herunder samarbejdsaktiviteter med BFO og 0-6 års institutionerne samt aktiviteter, der skaber liv i området og fastholder den hensigtsmæssige brug af udendørsfaciliteterne. Herudover samarbejdes der med kommunen om aktiviteter som politikadetter, tryk opvækst og hotspot-indsats.

4.2 Familie og forældre

Formål

Formålet med indsatsen er at:

- bevidstgøre forældrene om deres ansvar som forældre
- støtte og vejlede forældre ift. deres børns trivsel, skolegang, fritidsliv og valg af uddannelse
- understøtte sociale netværk blandt beboerne
- yde hjælp til selvhjælp

Målgruppe

Indsatsen er henvendt til alle forældre og familier i Hede- og Magleparken – både de, der har brug for støtte samt de, der har overskud til at give.

Succeskriterier

- At der udenfor ferieperioder fortsat afholdes madklub for familier 1 gang pr. måned
- At madklubberne ved projektperiodens ophør er selvkørende
- At Bydelsmødrene ved projektperiodens ophør er selvkørende
- At Obelix kvinder ved projektperiodens ophør er selvkørende
- At Tirsdags te og aktiviteter i tilknytning til denne planlægges og gennemføres i samarbejde med de deltagende kvinder
- At der afholdes minimum 1 temaarrangement pr. år i Beboerakademiet

Aktiviteter

Indsatsen er primært fokuseret omkring hjælp til selvhjælp - at klæde på eller blive klædt på og vejledt, eksempelvis i form af Bydelsmødrene eller Obelix kvinder. Det kan også være via praktisk hjælp eller socialt samvær som i Madklubberne eller Tirsdags-te, hvor det er erfaringsudveksling, der er i omdrejningspunktet. Eller i form af opkvalificering, rådgivning, vejledning eller informationsarrangementer om både generelle temaer som opdragelse af børn og uddannelsesvalg, til mere specifik og personlig rådgivning og brobygning givet af professionelle.

4.3 Beboernetværk, relationer og socialt ansvar

Formål

Formålet med indsatsen er at:

- Styrke den kulturelle og sociale integration
- Styrke ejerskabet til og ansvaret for området
- Styrke de sociale netværk i området
- Fremme deltagelse i og forståelse for demokratiet

Målgruppe

Indsatsen er henvendt til alle områdets beboere

Succeskriterier

- At der arrangeres minimum én tur til Folkemødet på Bornholm med deltagelse af 5-10 beboere
- At der gennemføres minimum 1 temaarrangement pr. år med fokus på demokrati og valg
- At Ungerådet er involveret i minimum 4 aktiviteter pr. år
- At der afholdes minimum 2 temacafeer pr. år i Mandagscafeen
- At der fra Mandagscafeen udspringer minimum 5 lokale aktiviteter
- At der afholdes minimum 6 traditions- og netværksskabende aktiviteter om året
- At minimum 20 beboere deltager i planlægning og/eller afholdelse af boligområdets jubilæum

- At der afholdes minimum 1 opkvalificeringsarrangement pr. år for eksisterende lokale ressourcer og netværk

Aktiviteter

Indsatsen består dels i at etablere og understøtte traditionsskabende aktiviteter, der kan fungere som platforme for sociale fællesskaber og medvirke til at skabe ejerskab og en stærk lokal identitet for området. Det kan eksempelvis være mandagscafé, torvedag og fastelavn. Dels at gennemføre aktiviteter, der fremmer beboernes deltagelse i demokratiet, herunder for eksempel fortsættelse af Ungerådet, afholdelse af temaarrangementer samt beboertur til Folkemødet på Bornholm.

4.4 Organisation og vidensdeling

Formål

Formålet med indsatsen er at:

- Udbrede kendskabet til den boligsociale indsats generelt og til de enkelte aktiviteter specifikt
- Få positiv omtale i de lokale medier
- Etablere et professionelt fagligt beredskab, der kan reagere hurtigt ved eventuelle utryghedsskabende hændelser i området

Målgruppe

Målgruppen er alle beboere i Hede- og Magleparken, men med et særligt fokus på nytilflyttere samt projektets øvrige samarbejdspartnere.

Succeskriterier

- At opdatere og omdele Hede- og Magleparken folder én gang om året
- At hjemmeside og Facebook opdateres jævnligt
- At skabe synlighed omkring den boligsociale indsats i centeret
- At afholde 4 tværfaglige møder årligt med deltagelse af relevante parter, herunder kommune, boligorganisation og politi

Aktiviteter

Indsatsen består dels af aktiviteter fokuseret på skriftlig formidling og PR for de mange aktiviteter og tilbud, der er i området dels af ressourcer lagt i fastholdelse og styrkelse af et allerede eksisterende tværfagligt og –sektorielt velfungerende samarbejde mellem kommune, kommunale institutioner, boligorganisationer, politi m.fl.

5 Evaluering

En forudsætning for bevillingen fra AAB's Organisationsbestyrelse er, at projektet to gange årligt afrapporterer til AAB's boligsociale koordinator, med særligt fokus på samarbejdet med AAB's lokale bestyrelse og nye tiltag i projektet. Evalueringen skal være på cirka en side i prosaform.

Derudover skal der en gang årligt følges op på milepæle og succeskriterier.

Tidspunkterne for afrapporteringen fastlægges i samarbejde mellem AAB og projektet.

6 Budget

Hede- og Magleparken, boligsocial indsats 2017-2019

Løn og aktivitetsmidler i hele kroner

AKTIVITETER	2017	2018	2019
Børn og unge			
Lektiecafe	1000	1000	1000
Lommepegeprojekt	90000	90000	90000
Fritid og fællesskaber *	7000	7000	7000
Nålestiks projekter (NYT)	13000	13000	13000
Game**	50000	50000	50000
Politikadetterne (kommunen)	0	0	0
Tryk opvækst (kommunen)	0	0	0
Hotspot (kommunen)	0	0	0
Familienetværk			
Madklubber	10000	10000	10000
Tirsdagste	3000	3000	3000
Vejledning	0	0	0
Beboerakademi	20000	20000	20000
Bydelsmødre (kommunen)	25000	25000	25000
Forældrenetværk (kommunen)	0	0	0
Tværgående rådgivning (kommunen)	0	0	0
Beboernetværk, relationer og socialt ansvar			
Demokratiudvikling	5000	5000	5000
Mandagscafé	2000	2000	2000
Traditionsskabende aktiviteter	95000	95000	95000
Ressourcekortlægning (kommunen)	0	0	0
Ressourcekorps og ambassadører (NYT)	3000	3000	3000
Pulje til frie midler	15000	15000	15000
Ungeråd	25000	25000	25000
Organisation og vidensdeling			
Skriftlig formidling/nyhedsbrev mv.	20000	20000	20000
Åbent vindue i centeret (Nyt)	1000	1000	1000
Projekledelse			
Daglig leder	550000	550000	550000
Projektmedarbejdere	360000	360000	360000
Drift af Hedegaven inkl. kontorhold, møder, transport mv.	80000	80000	80000
Efteruddannelse	25000	25000	25000
I alt	1400000	1400000	1400000

*Børnefonden søges mhp. Ferielejr, hvilket ligger udover de 7000 kr.

** Beløbet er ekskl. moms da kommunen varetager indbetalingen

